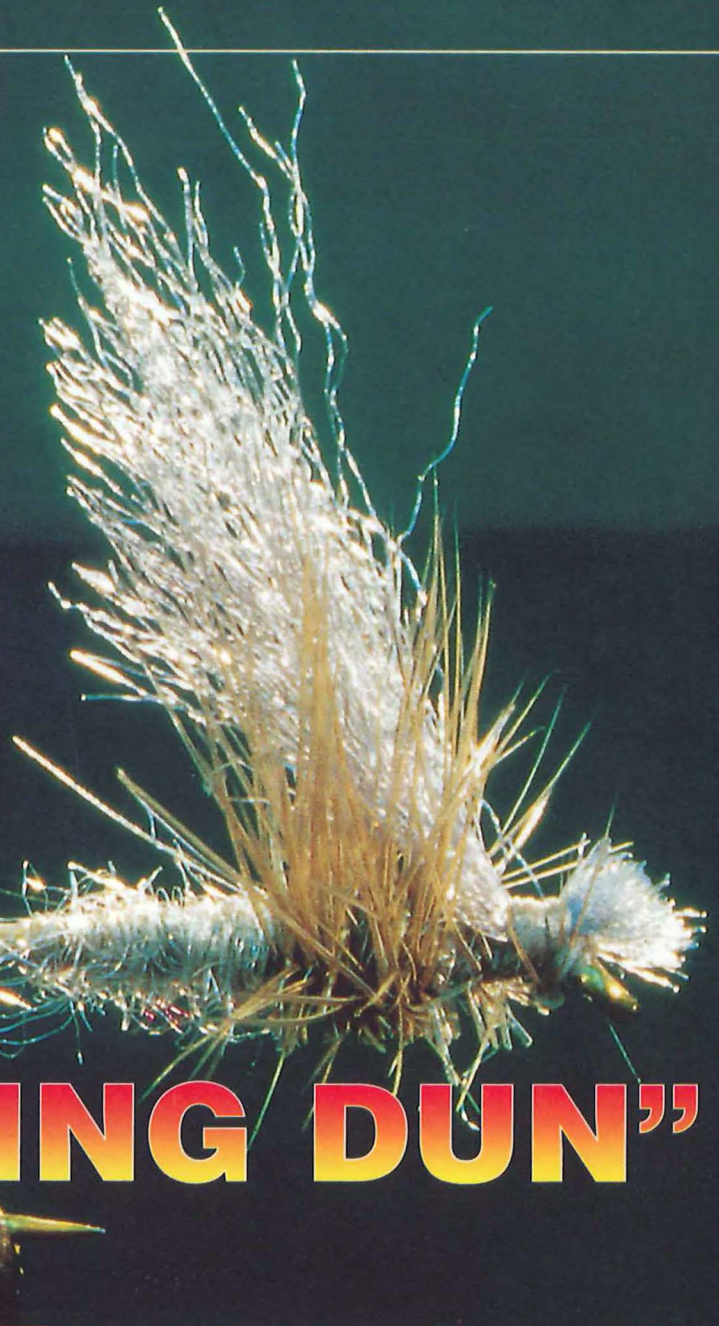


**Э**ту мушку, имитирующую сидящую на поверхности воды поденку, создал Гари Бартер. Ее очень просто связать, и при этом она обладает исключительной прочностью – выдерживает несколько десятков поклевков форели или кумжи. Благодаря единственному крылу мушка имеет хорошие аэродинамические свойства и во время заброса не закручивает поводок, что часто происходит при забросе классических сухих мушек с парой крыльев.

Крылья из синтетической пряжи "Sparkle yarn" в солнечных лучах блестят как крылья натуральной поденки. Для повышения плавучести, перед началом ловли, тело из даббинга желательно обработать любым водоотталкивающим средством, типа силиконовой мази.

Веерообразный хвост и подстриженный снизу ершик из высококачественного петушиного пера обеспечивают стабильную посадку мушки на поверхности воды.

Ловят на эту мушку обычно ниже перекатов, там, где только что появившиеся поденки плывут по течению, суша сложенные крылья. Цвет мушки должен соответствовать цвету естественного прототипа.



# Мушка "YARN WING DUN"

**Евгений Боксер**



Материалы для изготовления мушки.

**Крючок:** TMC 100 №12-16.

**Нить:** "Uni-Thread" 8/0, под цвет тела.

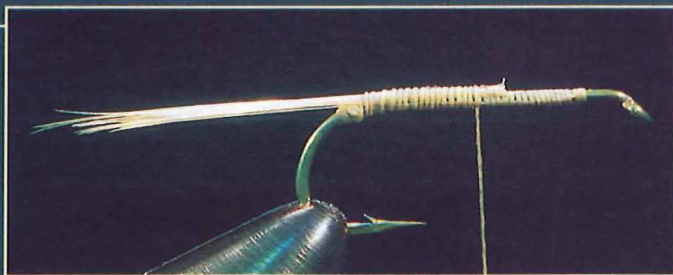
**Хвост:** жесткие волокна петушиного пера, привязанные веерообразно.

**Тело:** смесь даббинга, синтетического или натурального (85%), с бесцветным "Sparkle yarn" (15%).

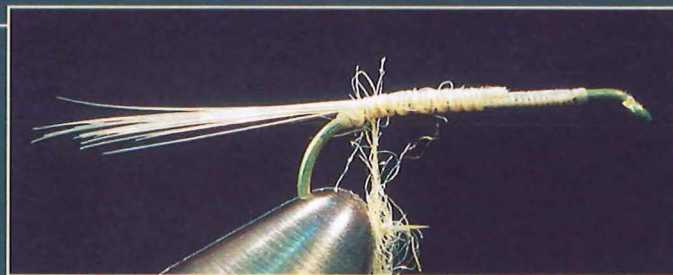
**Торакс:** смесь даббинга, синтетического или натурального (85%), с бесцветным "Sparkle yarn" (15%).

**Крыло:** пряжа "Sparkle yarn".

**Ершик:** высококачественное петушиное перо, намотанное поверх торакса и подстриженное снизу.



**1** Отступив от колечка на 2 мм, обмотайте цевье крючка монтажной нитью до начала загиба. В начале загиба монтажную нитью намотайте маленькое утолщение – шарик, причем верх утолщения должен находиться в одной плоскости с цевьем крючка. Уложите сверху на цевье пучок волокон петушиного хвоста. Длина готового хвоста должна равняться длине тела. Для мушки №12 будет достаточно 10 волокон, а для мушки №16 – 6 волокон. Примотайте монтажную нитью волокна к цевью. Обмотка должна закончиться примерно в середине цевья. Лишнюю часть волокон отрежьте.



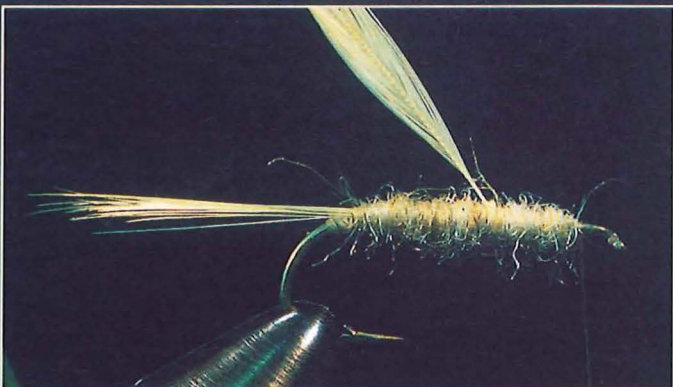
**2** Отступив примерно на 2,5 см от цевья, нанесите на монтажную нить заранее подготовленный даббинг. Для того, чтобы он лучше прилипал к нити, ее можно предварительно намазать специальным воском, типа "Fly-Maker's Wax". Сделайте обмотку монтажной нитью по направлению к загибу крючка. Последнюю пару витков, рядом с утолщением на загибе крючка, сделайте с немного большим натяжением – при этом хвост примет веерообразную форму.



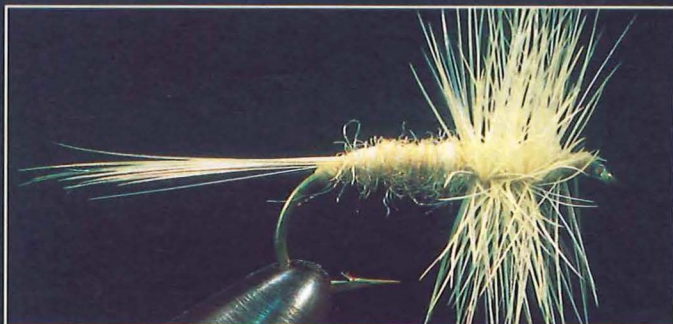
**3** Двигаясь от загиба по направлению к колечку, наматывайте тело из даббинга до середины цевья. Тело должно иметь небольшую конусность, но не быть слишком толстым. Отступив примерно на 2,5 см от цевья, нанесите на монтажную нить немного даббинга для будущего торакса.



**4** Выберите подходящее по размеру петушиное перо. Поскольку для изготовления верхика необходимо будет сделать 6-9 оборотов пера, то лучше брать перо из седла петуха. Очистите от волокон нижнюю часть стебля пера и закрепите его несколькими оборотами монтажной нити рядом с телом. Лишнюю часть стебля пера отрежьте. Матовая, внутренняя часть пера должна "смотреть" в сторону колечка.



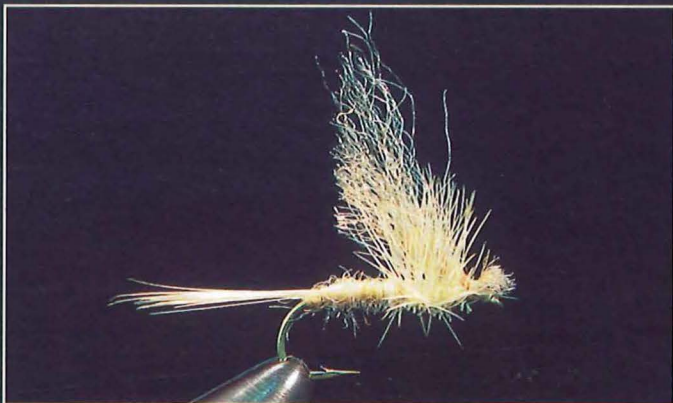
**5** Прежде чем наматывать перо, наматывайте из даббинга торакс. Он должен иметь цилиндрическую форму и не доходить до колечка на 2 мм.



**6** Сделайте по спирали с небольшим шагом два или три, в зависимости от размера мушки, оборота пера поверх торакса по направлению к колечку. Затем сделайте два или три оборота по направлению к загибу и еще раз два или три оборота по направлению к колечку. Получился очень густой и упругий верхик, в котором витки пера лежат крест-накрест по отношению друг к другу. Закрепите перо монтажной нитью и отрежьте лишнее.



**7** Прясть "Sparkle yarn" длиной около 4 см методом "затягивающейся петли" привяжите сверху цевья рядом с тораксом. Закрепите ее 6-7 оборотами монтажной нити. Прясть должна выступать за загиб крючка, чтобы потом ей можно было придать форму крыла. Отогнув торчащую вперед прясть, сделайте перед ней монтажную нитью головку и закрепите монтажную нить. Затем отстригите торчащую вперед прясть так, чтобы остался пучок длиной 1,2-2 мм.



**8** Придайте форму крылу, подрезав волокна "Sparkle yarn". Линия отреза должна быть перпендикулярна цевью крючка. Подстригите верхик снизу цевья. Нанесите каплю лака на головку и пару капель в основание крыла. После высыхания лака он будет удерживать крыло в нужном положении.